

Озеро Мещерское, г. Нижний Новгород

ПАСПОРТ



Сеть Российских Рек
2003

Проект «Под защитой Сети Российских Рек»
Реализован при финансовой поддержке фонда DOEN, Нидерланды



Паспорт озера Мещерское, старица р. Волги, г. Нижний Новгород



Координационный центр Сети Российских Рек
г. Нижний Новгород



Общие сведения об озере



По происхождению озеро является старицей реки Волги. Его конфигурация имеет типичную для старичных озер серпообразную форму, оно вытянуто параллельно реке Волге.

Географические данные

Озеро Мещерское расположено в северо-восточной части Канавинского района г. Н. Новгорода, в 0,6-0,8 км южнее реки Волги и в 1,2 км западнее устья реки Оки.

Вдоль южного берега озера проходит Мещерский бульвар, а вдоль северного и северо-восточного берега - ул. Сибирская.

По южному береговому склону пролегает магистраль с интенсивным движением городского транспорта. Северные береговые склоны застроены многоэтажными зданиями, вплотную подступившими к бетонному барьеру озера. Через озеро перекинута два пешеходных моста. В западном конце наплавной, в середине озера - мост на опорах.

- Длина озера - 1100 м.
- Ширина озера: максимальная - 240 м, средняя - 179 м.
- Длина береговой линии - 2760 м.
- Площадь водосборного бассейна - 3,00 кв. км.
- Объем воды - 440,22 тыс. куб. м.
- Глубина: максимальная - 4,1 м, средняя 2,2 м.

Глубины, превышающие 3 м, занимают 30,1 % площади озера; глубины от 2 до 3 м - 31,8 % площади озера.

Водоохранная зона расположена на пойме Волги, с плоским рельефом. Северный и южный берега крутые. Высота южного берега 7-8 м, северного - 1-5 м. Западный и восточный берега низкие, заболоченные, но на расстоянии 80-100 м от уреза

воды поверхность круто поднимается, образуя песчаные откосы.

Растительность

Южный берег со стороны бульвара Мещерского характеризуется рядовыми посадками тополя бальзамического, клена ясенелистного и древовидных ив. Возраст древесных пород около 30 лет, высота 8 м.



Насаждения местами отличаются высокой сомкнутостью, ближе к берегу преобладает луговая растительность, в составе которой доминируют сорные и луговые виды: вейник наземный, горец птичий, клевер луговой и ползучий, полынь обыкновенная, полевица гигантская. На мелководье произрастают камыш лесной, тростник обыкновенный, осока пузырчатая.

Древесная растительность северо-западного берега озера характеризуется

хаотично разросшимися ивняками в сочетании с тополем бальзамическим, чередующихся с луговыми фитоцинозами. В травяном покрове преобладают пырей ползучий, вейник наземный, вербник обыкновенный, горец птичий. С северо-востока в водоохранную зону озера входят пустыри с сорно-луговой растительностью.

Юго-восточная оконечность озера заболочена, здесь распространены ивняки. На мелководье произрастают камыш, рогоз, тростник и осоки. С юга к озеру примыкают большие по площади пустыри, представляющие собой песчаные насыпи, почти полностью лишённые растительности.

Древесная растительность на северном берегу почти отсутствует и представлена единичными посадками тополя бальзамического высотой до 5 м. В травяном покрове преобладают сорно-луговые виды. Рыхлые пески занимают до 70 % прибрежной зоны.

Почвы

Преобладают мелкозернистые пески с прослоями супесей и суглинков. В настоящее время поверхность поймы скрыта толщей намывных песков мощностью 8-10 м. Это кварцевые разнозернистые пески, бедные по содержанию элементов питания и малоплодородные для произрастания растительности.

Климат

Умеренно- континентальный, с холодной зимой и относительно коротким теплым летом. Среднегодовая температура воздуха 3,4 градуса С: средняя в январе - -11,6; средняя в июле - +18 градусов С.

Исторические данные

Озеро Мещерское в прошлом играло важную водоохранную роль для Волги. Как живописный водоем с чистыми водами оно служило местом отдыха жителей и любительского лова рыбы.

По происхождению МО является когда-то существовавшей протокой, а затем – старицей реки Волги. В настоящее время оно утратило связь с основной рекой на уровне поверхностных вод в силу развития русловых процессов и в результате антропогенного воздействия. Если ранее озеро небольшой протокой соединялось с Волгой, сейчас протока и восточная часть озера замыты песком, и водоем стал бессточным.

Озеро является памятником природы областного значения, взято под охрану решением Горьковского облисполкома № 56 от 14 февраля 1984 г. Имеет рекреационное и водоохранное значение.

Современное состояние

Водоохранная зона Мещерского озера составляет 300 метров. Проект на нее не разработан, и зона не выделена. Озеро подверглось антропогенному преобразованию: северный берег оконтурен железобетонной дамбой; в средней части озера построен капитальный девятипролетный железобетонный мост, соединяющий северный и южный берега; в восточной части сооружен дренажный колодец; установлен наплавной понтонный мост. В результате произошла коренная перестройка гидрографических и гидрологических характеристик.

Из-за утраты связи озера с Волгой через поверхностные водотоки оно стало сильно мелеть.

Водосбор потерял свой естественный ландшафт в результате интенсивной застройки многоэтажными домами, сооружения дорог и установки ЛЭП.



Берега сильно замусорены, вокруг многочисленных кострищ вытоптан травяной покров.

Растительность и почвенный покров полностью изменены антропогенным воздействием (толща намывных песков мощностью 8-10 м). Вдоль северного и южного берегов на расстоянии 50-70 м от уреза воды проходят транспортные коммуникации и жилая застройка. Около 65% водоохранной зоны занято жилыми домами и хозяйственными объектами. 70% территории водоохранной зоны лишились почвенно-растительного покрова.

По результатам обследования 1995 г. Мещерское озеро названо мезотрофно-эвтрофным водоемом с относительно удовлетворительным состоянием воды. Донные отложения загрязнены тяжелыми металлами, ХОП, бенз-(а)-пиреном, что обуславливает развитие «чрезвычайной экологической

ситуации» в донных биоценозах, а также вторичное загрязнение в придонном горизонте воды.

Источники загрязнения

- Несанкционированная свалка ТБО и других отходов площадью 60 га в водоохранной зоне озера с северной стороны;
- Открытый канал для сброса загрязненных ливневых и дренажных вод микрорайона «Мещерское озеро» (с северной стороны) протяженностью 400 м;
- Поверхностные стоки с бензозаправки «Лукойл» с юго-западной стороны;
- Несанкционированные гаражи в водоохранной зоне;
- Продовольственный рынок в восточной части озера (свалки ТБО и автостоянки);
- Местные жители (сильно замусоривают берега по всему периметру озера);
- Стихийные «помойки» от подъезжающего автотранспорта с



северной и южной сторон озера;

- строительство гаражного комплекса «Керченский» в водоохранной зоне озера с северной стороны.



Модельный участок

Координационный центр движения «Поможем реке» взял озеро под свою защиту. Основная деятельность ведется на 2 участках:

- 1 участок протяженностью 500 м, расположен на северном берегу озера в 200 м от бетонного моста;
 - 2 участок протяженностью 1000 м на северном берегу озера у понтонного моста.
- Ширина участков 100 м от уреза воды.

На модельном участке расположены: свалка (60 га), пляж, пустырь, территория берега у школы. Основные проблемы участка - свалка и сильная замусоренность воды и берегов.

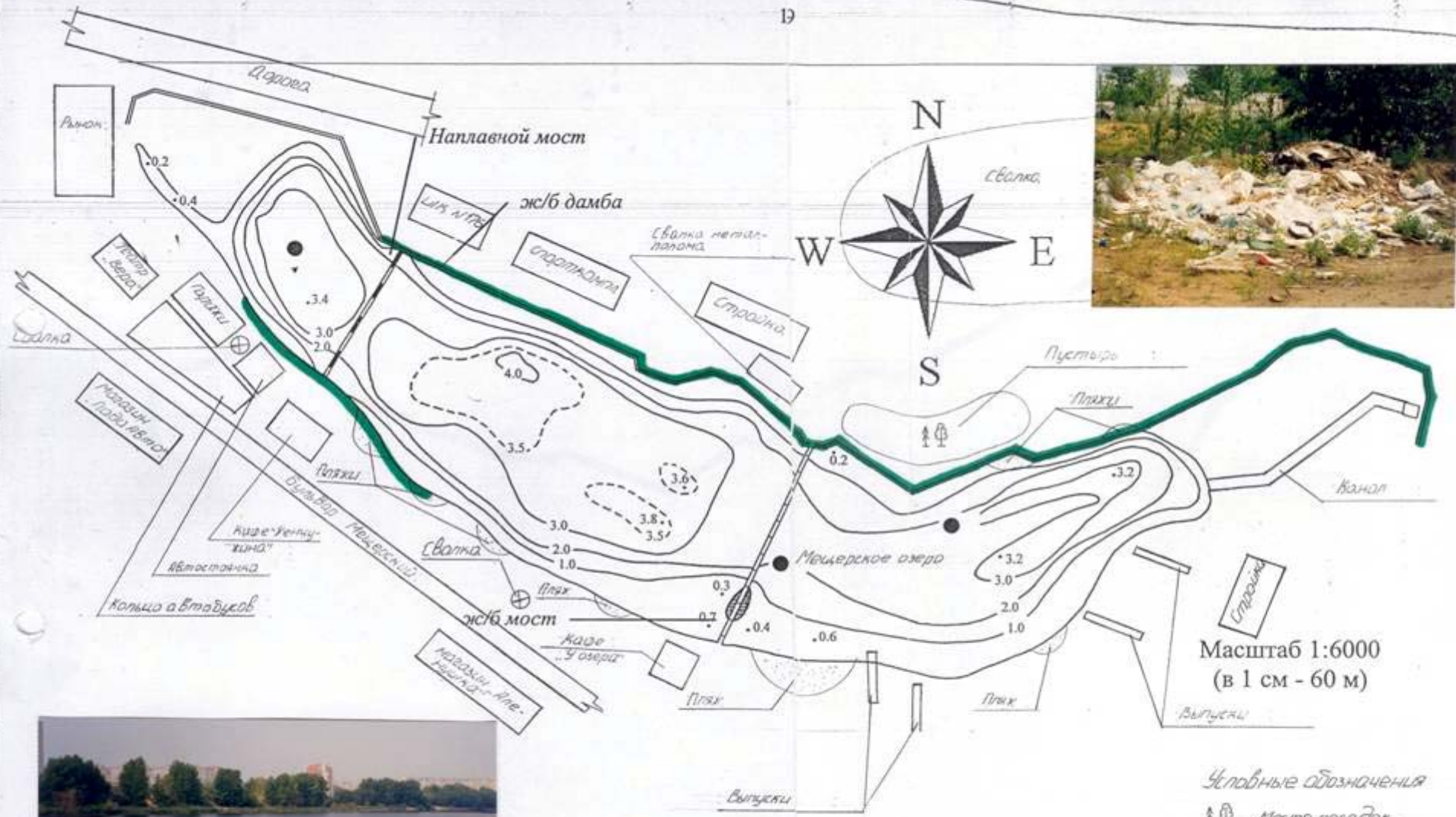
Действия по реабилитации участка

- Очистка берега и воды от мусора.





р. Волга

19



Масштаб 1:6000
(в 1 см - 60 м)

Условные обозначения
 Место посадок
 Модельный участок

Карта-схема Мещерского озера.



мировое соглашение, в котором признаны практически все требования, изложенные в судебном иске.

Также Координационный центр добился ликвидации свалки 60 га в водоохранной зоне озера - вывезено на полигон ТБО около 40000 тонн отходов.



- Посадка зеленых насаждений в водоохранной зоне - высажено 1000 саженцев: сосны, березы, ива, барбарис, спирея, рябинник и др.
- Уход за растениями (подвязка, подкормка, полив).
- Установка водоохранных знаков.
- В случае возникновения чрезвычайных обстоятельств на территории озера проводятся совещания с представителями комитета охраны окружающей среды и администрации.
- Проводятся регулярные рейды по проверке состояния территории берега и озера - 1 раз в неделю.
- Кроме того, Координационный центр организовал 2 судебных процесса:
 - О незаконном строительстве канала для сброса ливневых вод в озеро - суд выигран.
 - О незаконном строительстве гаражного комплекса «Керченский» в водоохранной зоне озера - суд выигран, затем решение было обжаловано, и назначен новый суд. Во время последнего судебного разбирательства КЦ убедил ответчика-кооператив «Керченский» пойти на

Предложения по оздоровлению озера

Для восстановления и сохранения благополучия озера Мещерское в качестве первоочередных мер рекомендуются следующие:

- Разработка и соблюдение специального режима на территории водоохранной зоны в соответствии с действующими правилами и нормами.
- Благоустройство водоохранной зоны.

- Озеленение пустырей, примыкающих к озеру.
- Ликвидация всех сбросов в озеро.
- Поддержание проточности озера.
- Очистка дна от загрязнений иловых отложений.
- Сохранение участков водной растительности (макрофитов), необходимых для самоочищения озера.



- Рекультивация почвы и создание зеленой зоны на территории бывшей свалки.
- Разработка и утверждение паспорта Мещерского озера как памятника природы областного значения и обеспечения режима охраны.
- Разработка программы по оздоровлению Мещерского озера с участием всех заинтересованных сторон.

